



# Bulletin Municipal de **CIZAY-LA-MADELEINE**



Octobre 2020



## Le mot du maire



**Chères cizéennes, Chers cizéens**

*L'actualité nationale récente a été marquée par l'attaque inqualifiable d'un symbole de la laïcité. Alors que notre pays vit des heures sombres, il est important de rappeler que la France est le berceau des droits de l'homme et du siècle des lumières et que l'obscurantisme n'y a pas sa place. Je profite de cette tribune pour rendre hommage à Samuel Paty. Sa noble mission était de transmettre la connaissance, l'ouverture sur le monde et les civilisations. Parce qu'il incarnait la laïcité, la liberté d'expression et ce dans le respect des convictions de chacun, il a payé un lourd tribut. Nos pensées vont vers sa famille.*

*Tout au long de l'été l'équipe municipale est restée mobilisée. Petite rétrospective de l'actualité locale durant la période estivale et de ce début d'automne. Un dossier a nécessité une attention toute particulière. Une étroite collaboration avec les services de la justice et de gendarmerie a permis de mettre fin à des incivilités récurrentes au grand soulagement des riverains concernés.*

*A l'occasion du précédent bulletin, je vous annonçais ma volonté de faire procéder au retrait de l'épave à la Croix de Beauce. J'ai pris ce dossier à bras le corps dès mon début de mandat. Après un mois et demi de travail en liaison avec la gendarmerie de Montreuil Bellay, l'enlèvement du véhicule s'est finalement effectué le 13 juillet dernier.*

*L'épisode de canicule et le contexte de crise sanitaire nous a demandé de redoubler de vigilance.*

*Le virus continue de circuler activement. L'évolution défavorable de la pandémie a conduit le préfet à décréter un couvre-feu. Nous sommes tous acteurs de la préservation de la santé collective en poursuivant nos efforts. L'application au quotidien de l'ensemble des recommandations nous permettra de limiter la diffusion du virus et par conséquent d'éviter une saturation des services de soins.*

*Nous aurons à cœur, dans les mois qui viennent, de donner un nouvel élan à notre commune. L'esprit de rassemblement qui nous anime sera le levier pour construire une nouvelle dynamique sur notre territoire malgré les difficultés liées au COVID et les inquiétudes sur les dispositions de la prochaine loi de finances.*

## Au sommaire

**La rentrée scolaire.....pg 3**

**Qu'est ce que l'UP.....pg 3**

**L'actualité de la commune.....pg 4**

**Ca s'est passé sur notre commune.....pg 8**



## La rentrée scolaire

La rentrée scolaire s'est faite le 1<sup>er</sup> septembre dernier.

L'effectif du RPI s'est enrichi de 7 nouveaux élèves dans le courant de l'été, ce qui porte aujourd'hui à 108 l'effectif du RPI pour l'année scolaire 2020 – 2021. La répartition est la suivante :

École de Cizay	Blandine Fouqué assistée de Katia Pélisson	31 élèves de la TPS à la MS
	Claire Gatineau assistée de Maud Hudelle	27 élèves de la GS au CP
École de Courchamps	Charlène Pinson	25 élèves de CE et de CM
	Aline Bedouet	25 élèves de CE et de CM

## Qu'est ce que l'Unité Pédagogique

Depuis des années, nous entendons parler de l'Unité Pédagogique dans les communes de Courchamps et de Cizay mais savons-nous de quoi il s'agit réellement et pourquoi une telle structure.

### Un peu d'histoire

La loi impose que pour les écoles maternelles et primaires, la commune soit compétente en la matière. Pour répondre à cette obligation, et pour ne plus avoir de classes regroupant 3 ou 4 niveaux, il a été décidé de créer en 1978 un syndicat intercommunal, entre les communes de Cizay et de Courchamps. Cela a permis d'avoir des classes de 2 niveaux, exceptionnellement 3, tout en donnant la possibilité aux familles de scolariser leurs enfants sur place.

Au gré des années, ce syndicat dit à vocation unique, a évolué, passant de 2 à 3 puis à 4 communes avec les arrivées des communes de Montfort et de Brossay, pour revenir à 2 communes associées aujourd'hui.

### Les missions de l'Unité Pédagogique

Le rôle de l'UP est aujourd'hui de gérer le temps de pause méridien. Cela signifie que les enfants sont sous la responsabilité de l'UP lors du repas de midi et de la récréation qui l'accompagne. De ce fait, des agents sont employés par ce syndicat. On en compte 7 aujourd'hui.

- ✓ Maud Hudelle et Katia Pélisson, ATSEM
- ✓ Martine Danard, Nathalie Pillier et Christelle Éthioux pour le service de cantine
- ✓ Adeline François et Martine Danard pour le ménage dans les écoles
- ✓ Pascale Cherbonnier au secrétariat.





### Les finances

L'UP est financée principalement par les communes adhérentes (137 518€ pour l'année 2020) selon un calcul basé sur le nombre d'enfants scolarisés de chaque commune, le nombre d'habitants et le potentiel fiscal. Lorsque des enfants sont scolarisés à l'UP, sans habiter sur le territoire du syndicat, il est demandé à la commune d'origine de l'enfant une participation aux frais.

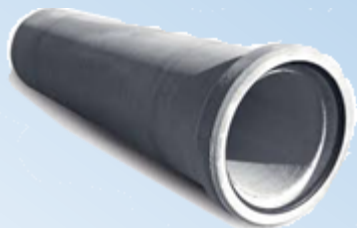
### Le bureau syndical

Les membres du bureau syndical ont été renouvelés suite aux dernières élections municipales. Pour la commune de Courchamps, les titulaires sont Delphine Blot (présidente), Jean-Pierre Antoine, Céline Lhermite et Clémentine Avenard. Pour la commune de Cizay-la-Madeleine, les délégués titulaires sont Noël Gallenne (vice-président), Isabelle Grandhomme, Michel Gogendeau et Jocelyne Pineau.

## Actualité de la commune

### Travaux de voirie à Fosse Bellay

Des travaux de voirie sont prévus début novembre dans le hameau de Fosse Bellay. Il s'agit pour le 1<sup>er</sup> chantier de reprendre l'évacuation enterrée des eaux pluviales rue des roches. Pour le 2<sup>nd</sup> chantier, il s'agit de la pose d'un piège à eau route de Montreuil. Les travaux ont été confiés à l'entreprise Justeau pour un montant de 5000 €



### Achat de matériel

La mairie a procédé à l'achat de matériel pour l'entretien des espaces verts. Une tondeuse et une débroussailleuse ont été achetées pour permettre à Sullivan Morisset d'accomplir sa mission au mieux.



### Lumière sur l'éclairage public

Depuis peu, l'horaire d'extinction de l'éclairage dans les différents hameaux de la commune a été harmonisé et modifié. Dorénavant, les lampadaires vont se couper à 22h30 pour la période du 1<sup>er</sup> septembre au 30 avril. Pour la période estivale l'éclairage le soir sera totalement coupé. Il va sans dire que le matin, les lampadaires resteront allumés pour la sécurité des enfants prenant les transports en commun.

Nota: dans le hameau de Fosse Bellay, la panne d'éclairage est en cours de réparation. L'horloge doit être changée par le SIEML.



## Actualité de la commune

### Le chantier de l'église

Les travaux de maçonnerie se poursuivent. La reprise du contrefort NE est en cours. Des tirants forés ont été mis en place. La réfection des charpentes est réalisée. L'équipe de couvreurs intervient depuis la semaine 42. La fin des travaux est prévue pour le 15 janvier 2021.



### Le personnel

Point RH

Martine Danard, qui est en charge du ménage pour le compte de la mairie et de la cantine pour le compte de l'UP, est malheureusement absente depuis la rentrée scolaire de septembre. Mme Fabrice Jouquin a été recrutée pour la remplacer. Nous souhaitons bon courage et un prompt rétablissement à Martine, ainsi que la bienvenue à Fabrice.

A l'UP, Pascale Gallenne, partie à la mairie de Doué-en-Anjou, a été remplacée par Adeline François à qui nous souhaitons la bienvenue.

### Le fleurissement du monument aux morts et des abords de l'église et de la mairie

Afin de rendre les lieux plus accueillants, des chrysanthèmes et des pensées ont été installés par le conseiller municipal Bruno Morisset.



### Installation d'anti pince doigts

Pour la sécurité des enfants, la commune a équipé les portes de l'école de systèmes anti pince doigts.





## Actualité de la commune

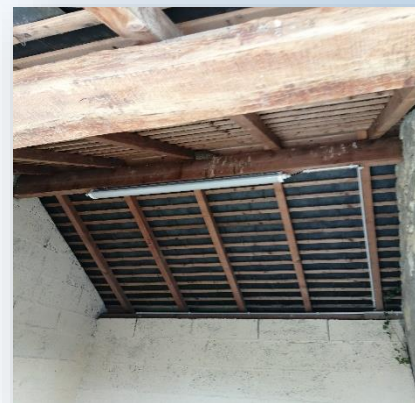
### Remplacement des prestos à l'école

Les systèmes de poussoir à disposition des écoliers pour le lavage des mains étaient défectueux. Un gaspillage d'eau a été constaté. Pour s'inscrire dans une démarche anti-gaspi et de réduction des frais de fonctionnement, la municipalité a décidé de procéder à leur remplacement.



### Eclairage de l'abribus

Dans la continuité des travaux de la cantine, l'entreprise d'électricité a également installé un éclairage LED dans l'abribus de la rue de l'Abbaye pour le confort des écoliers. Cette installation est munie d'un dispositif de programmation pour limiter la durée d'éclairage.



### Remplacement des plafonniers et blocs de sécurité à la cantine

La municipalité a programmé des travaux d'électricité dans la cantine à l'occasion des vacances de la Toussaint.

Des blocs LED ont remplacé les plafonniers énergivores et en mauvais état. Cet équipement diffuse une lumière douce. Il est également moins gourmand en électricité.



### Distribution des colis Noël pour les aînés

En raison de la situation sanitaire, le traditionnel repas des aînés n'aura pas lieu. Des colis de Noël seront distribués en décembre. Les aînés pourront en bénéficier dès lors qu'ils auront atteint l'âge de 65 ans. Cette année la municipalité a pris le parti de sélectionner des producteurs régionaux.

## Actualité de la commune

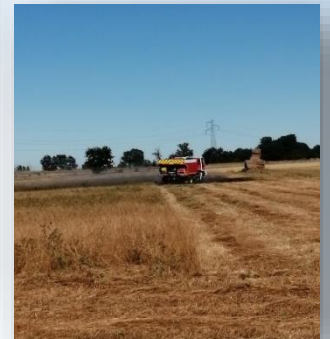
### Nettoyons la nature

Le comité des fêtes de Cizay s'est une nouvelle fois mobilisé cette année dans le cadre de l'opération nettoyons la nature. Merci à eux pour leurs efforts nous permettant de garder une campagne attrayante.



### Feu de chaume à l'Abbaye d'Asnières

Cet été, alors que la sécheresse était à son maximum un feu de chaume s'est déclaré dans une parcelle à proximité de l'Abbaye d'Asnière. Grâce à l'intervention rapide des pompiers, le feu a été rapidement circonscrit.



### Kyrielle

La SPL (société publique locale) Kyrielle est l'organisme en charge, pour le compte de l'agglomération de Saumur, de gérer les déchets sur notre territoire en remplacement de la SemA-E depuis 2013.

Avec l'extension du territoire de l'agglomération, Kyrielle a dû intégrer des modes de collecte des ordures ménagères différents. Il est donc nécessaire aujourd'hui d'harmoniser ces pratiques. Pour cela, à compter du 5 avril 2021, le principe de collecte des ordures va changer.

À compter de cette date, les emballages seront collectés à domicile, au même titre que les ordures ménagères. L'organisation sera donc : les déchets ménagers la 1<sup>ère</sup> semaine, et la poubelle de tri sélectif la 2<sup>nd</sup>e.

Le calendrier prévu par Kyrielle pour cette mise en place va être :

- Courant décembre, distribution de prospectus informatifs dans les boîtes aux lettres
- En janvier ou février 2021, distribution des containers jaunes pour les emballages
- Mars, distribution du calendrier de collecte.

Il sera possible bien entendu, à la demande des usagers d'adapter la taille des containers si à l'usage ils ne correspondent pas au foyer. Il faut noter que les bacs d'apport volontaire de papier et de verre seront maintenus mais pas ceux des emballages. En revanche, les bennes de collecte des emballages de la déchèterie de Champ de Liveau seront gardées.

La fiscalité sera elle aussi harmonisée sur l'ensemble du territoire. Aujourd'hui, le taux de taxe pour notre commune est de 12,5 alors que la moyenne du territoire est de 10, ce qui est l'objectif à atteindre pour les années à venir.





## Ca s'est passé sur notre commune

2012, lors des travaux de terrassement de la RD960, un effondrement s'est produit non loin du pont d'Igné. Ce trou de 3 m de large et de 2,50 m de profondeur a permis à l'époque d'accéder à une ancienne carrière d'extraction de tuffeau. Des éléments de céramique, ainsi que les techniques d'extraction ont amené à penser que le site est à mettre en corrélation avec l'époque médiévale.



Photos Michel Cousin



Michel Pontoire, originaire de Cizay-la-Madeleine vient de publier son deuxième recueil de nouvelles, "Gens de la Gravelle". Après "Le trou des parpaillots", ce Cizéen nous dresse un portrait romancé de son enfance dans notre commune. Vous pouvez retrouver ses ouvrages aux éditions Ex Equo.

